

# BOLETÍN DE ACTIVIDAD

ACTUALIDAD DE LA  
INDUSTRIA METALÚRGICA

Abril 2018



**ADIMRA**

# ÍNDICE

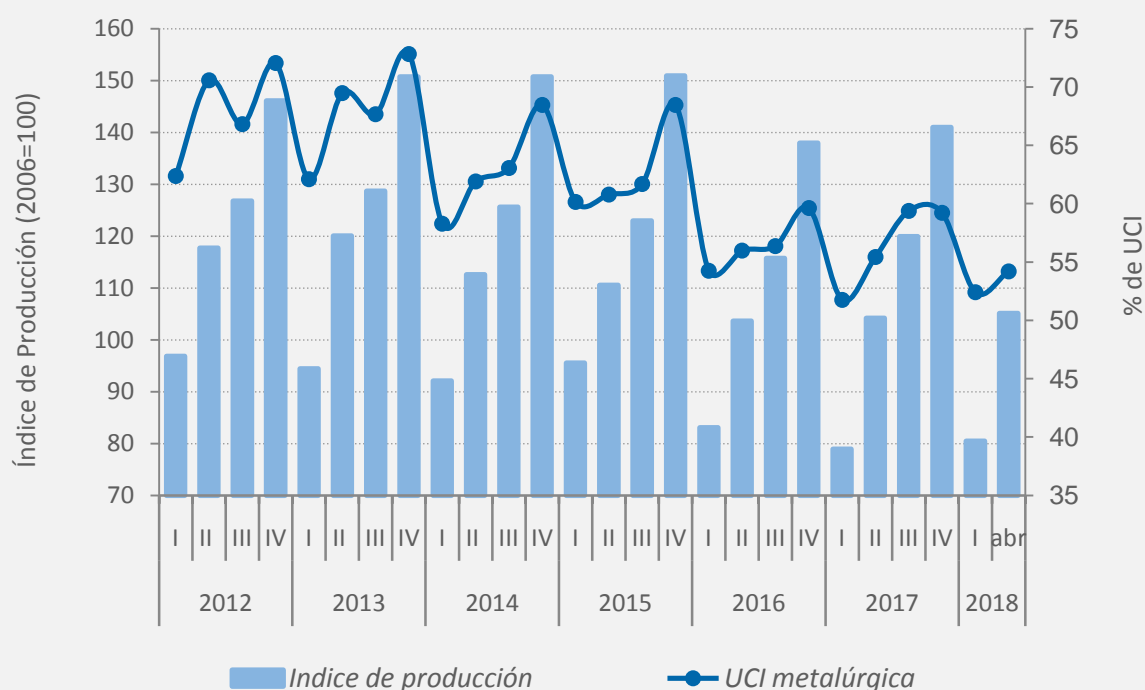
<b>Pág. 2</b>	Nivel de producción, UCI y facturación
<b>Pág. 3</b>	Empleo
<b>Pág. 5</b>	Desempeño metalúrgico por regiones
<b>Pág. 6</b>	Desempeño metalúrgico por rubros
<b>Pág. 7</b>	Desempeño metalúrgico por cadenas de valor
<b>Pág. 8</b>	Expectativas
<b>Pág. 10</b>	Comercio exterior
<b>Pág. 11</b>	Apéndice metodológico

## Nivel de producción, UCI y Facturación

### > NIVEL DE PRODUCCIÓN Y UCI

En el mes de abril de 2018 la producción metalúrgica aumentó 0,9% interanual, promediando en el acumulado del año un aumento de 1,7% en relación al mismo período del año anterior. En el mismo sentido, en el cuarto mes del año el nivel de utilización de la capacidad instalada (UCI) se ubicó en torno al 54,8%, manifestando una disminución interanual de -0,6% en abril y un incremento acumulado de 0,7% en lo que va del año.

#### NIVEL DE PRODUCCIÓN Y DE CAPACIDAD INSTALADA METALÚRGICA



Fuente: Departamento de Estudios Económicos de ADIMRA en base a relevamientos propios.

### > FACTURACIÓN

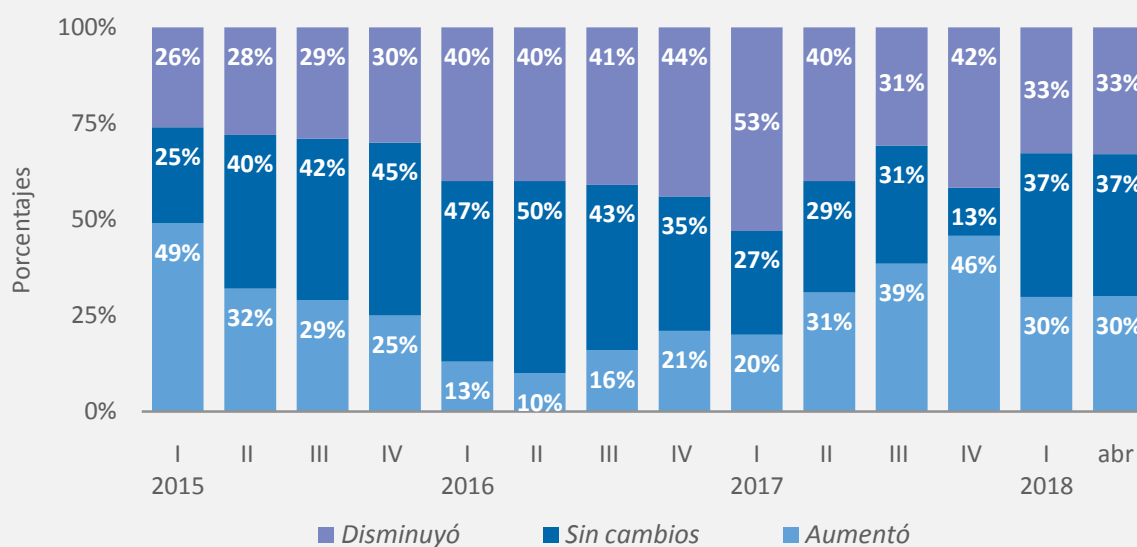
En este marco, la facturación de abril tuvo un crecimiento promedio del 18,4% interanual, manteniendo la tendencia de los últimos meses del año 2017 y principios de 2018. Si bien estos datos describen la generalidad de la industria metalúrgica, en su interior se verifican diferentes comportamientos, ya que en el período señalado poco menos del 30% de las empresas sufrió una caída de su facturación, mientras que más de un cuarto de las mismas aumentó sus ingresos por ventas al menos un 30% interanual.

## Empleo

### > EMPLEO

El nivel de empleo aumentó en abril en un 0,4% interanual, acumulando en el año una caída del -0,4% en relación al mismo período del año anterior. En este sentido, el 33% de los empresarios indicó que redujo su plantilla de personal en relación al mes de abril de 2017, mientras que alrededor del 30% vio aumentada su cantidad de empleados ocupados, siguiendo la misma tendencia que el primer trimestre de este año.

#### EVOLUCIÓN TRIMESTRAL DEL EMPLEO (POR % DE EMPRESA)

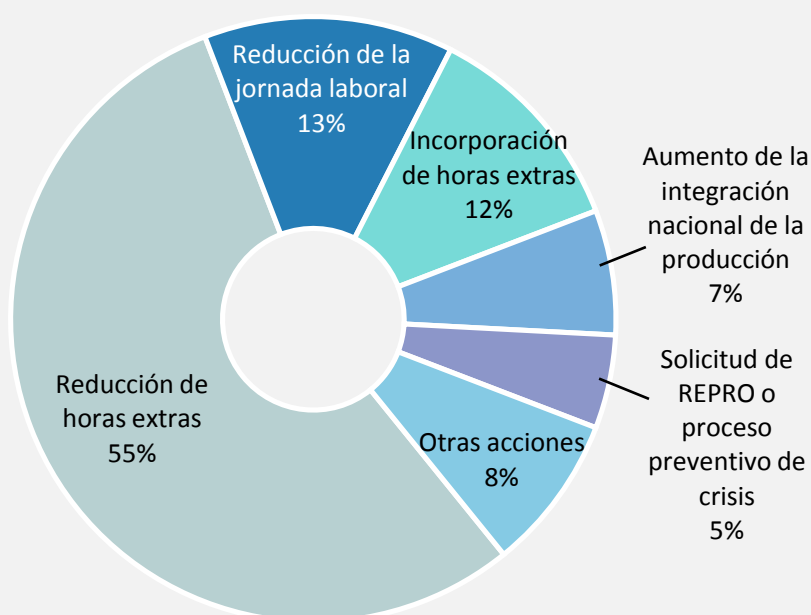


Fuente: Departamento de Estudios Económicos de ADIMRA en base a relevamientos propios.

## > MEDIDAS DE ACCIÓN

En cuanto a las medidas tomadas en abril de 2018, se advierte que un **55% de los empresarios afirmaron haber reducido la cantidad de horas extras** mientras que solo un 12% indicaron que incorporaron horas extras a los turnos habituales de producción.

### MEDIDAS DE ACCIÓN ADOPTADAS (% DEL TOTAL DE ACCIONES)

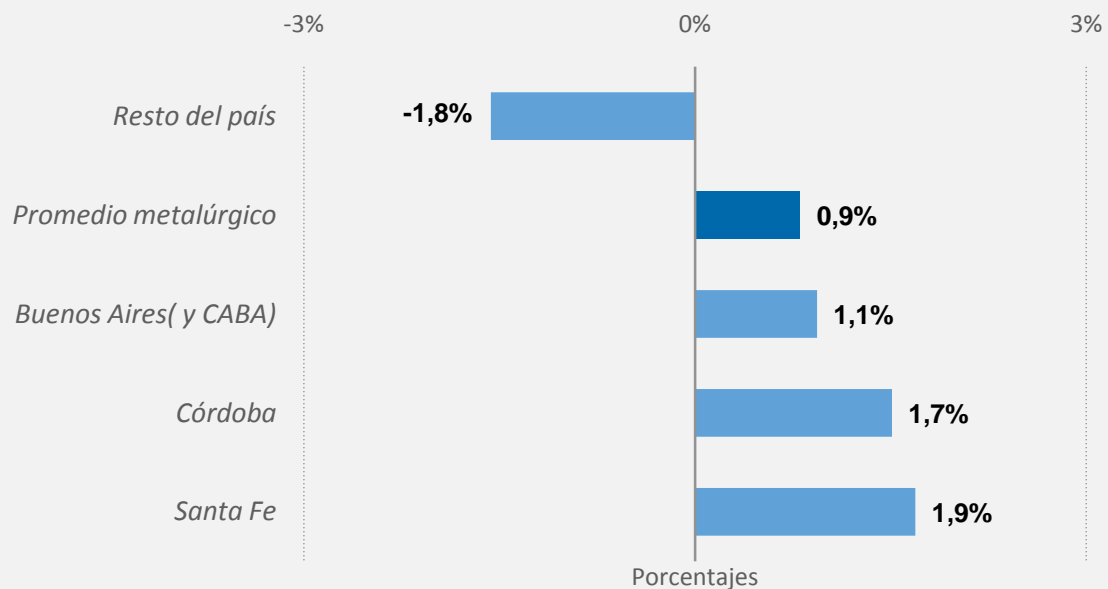


Fuente: Departamento de Estudios Económicos de ADIMRA en base a relevamientos propios.

## Desempeño metalúrgico por regiones

A nivel regional, en el cuarto mes del año se observaron leves diferencias en el nivel de actividad metalúrgica de las principales regiones. **En la provincia de Buenos Aires** (incluye CABA), **el sector experimentó un aumento interanual de 1,1%**, en **Córdoba el incremento fue de 1,7% interanual** y en la **provincia de Santa Fe la producción se expandió 1,9%**. Por el contrario, en el resto del país la actividad se contrajo -1.8% impulsando a la baja el promedio general.

### EVOLUCIÓN DE LA PRODUCCIÓN POR PROVINCIA (VAR. INTERANUAL MARZO 2018)



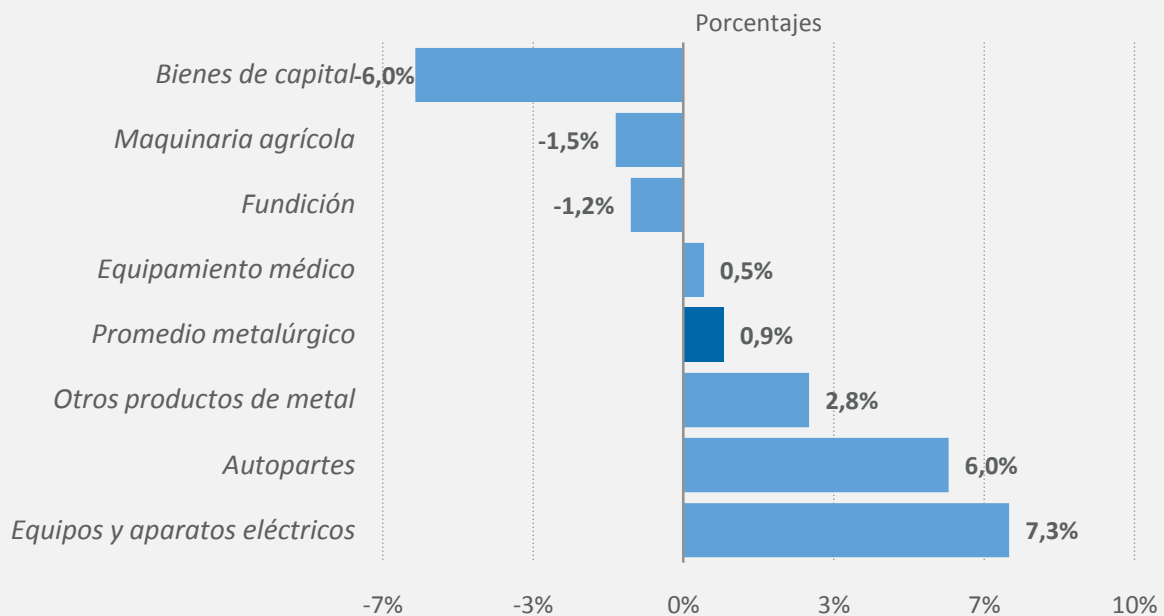
(\* ) La provincia de Entre Ríos experimentó un aumento en su producción de 1,3% interanual.

Fuente: Departamento de Estudios Económicos de ADIMRA en base a relevamientos propios.

## Desempeño metalúrgico por rubros

A nivel sectorial existe cierta heterogeneidad entre las actividades metalúrgicas. Dentro de los rubros que tuvieron las mayores caídas en su producción durante el mes de abril se encuentran *Bienes de capital*, *Maquinaria agrícola* y *Fundición*. Por otro lado, los rubros *Equipos y aparatos eléctricos* y *Equipamiento médico* mostraron una mejora en su performance pese a la caída que sufrieron en los primeros meses del año. El rubro *Autopartes* sigue sosteniendo aumentos en relación al mismo período del año anterior.

### EVOLUCIÓN DE LA PRODUCCIÓN POR RUBRO (VAR. INTERANUAL ABRIL 2018)

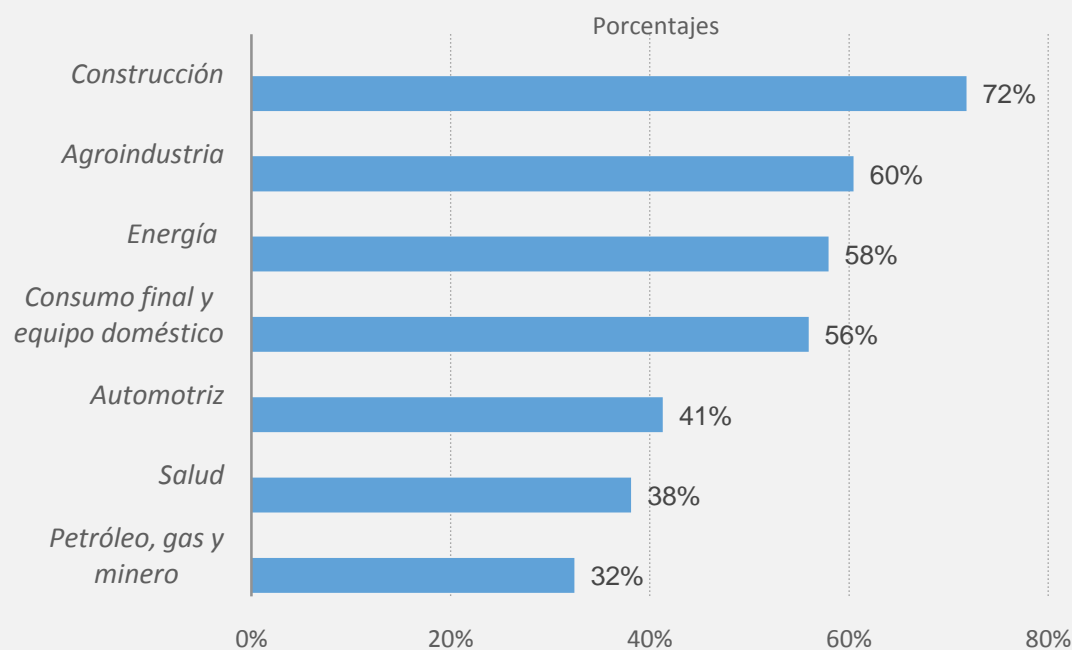


Fuente: Departamento de Estudios Económicos de ADIMRA en base a relevamientos propios.

## Desempeño metalúrgico por cadenas de valor

Al analizar el desempeño de la actividad metalúrgica por cadena de valor a la que se destina la producción, se observa que la actividad que más traccionó al crecimiento de las empresas metalúrgicas durante el mes de abril de 2018 fue *Construcción*, donde el 72% de las empresas que tuvieron como destino este sector incrementaron su producción, seguidas por el 60% de las empresas que venden sus productos a la *Agroindustria*<sup>1</sup>. Por el contrario, el 32% de las empresas que destinan sus productos al sector de *Petróleo Gas y minero* y el 38% de las empresas que participan del sector *Salud* indicaron haber experimentado una fase de crecimiento durante el período.

### PORCENTAJE DE EMPRESAS QUE AUMENTARON SU PRODUCCIÓN POR CADENA DE VALOR (ABRIL 2018)



(\*) Sólo incluye a las cadenas de valor más relevantes en la actividad metalúrgica.  
(\*\*) Una misma empresa puede destinar su producción a más de una cadena de valor.

Fuente: Departamento de Estudios Económicos de ADIMRA en base a relevamientos propios.

<sup>1</sup> Cabe aclarar que los sectores que más influyeron en el 60% del crecimiento de la actividad Agroindustrial son las empresas de *Otros Productos de metal*.

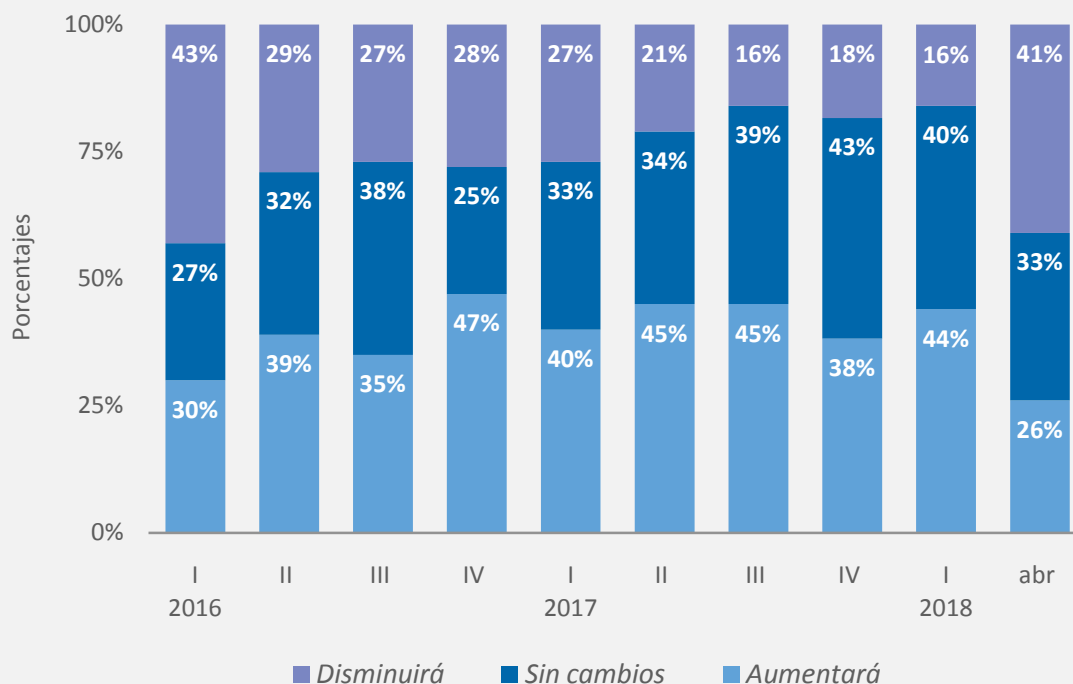


## Expectativas

### > EXPECTATIVAS DE PRODUCCIÓN

En relación a las expectativas de producción para el trimestre móvil mayo- julio, se amplió fuertemente la brecha del porcentaje de empresarios con una mirada pesimista. En este sentido **el 41% de las empresas indicaron que prevén una disminución en su producción**, mientras que sólo el 26% indicó que espera cambios positivos para los próximos meses.

#### EVOLUCIÓN DE LAS EXPECTATIVAS DE PRODUCCIÓN (POR % DE EMPRESAS)



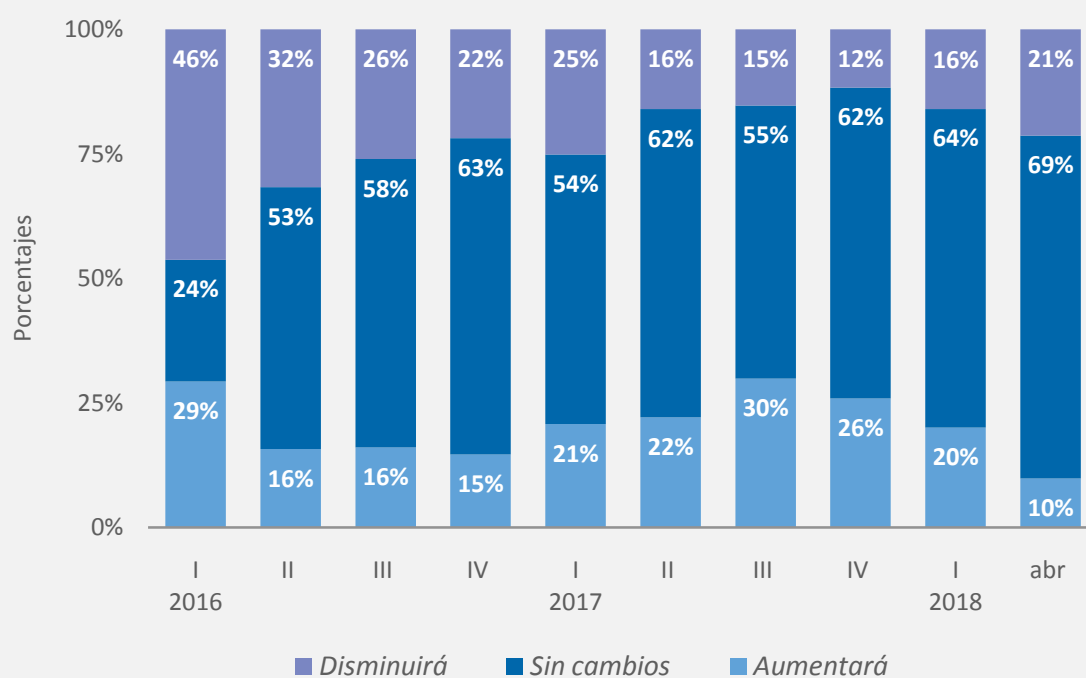
Fuente: Departamento de Estudios Económicos de ADIMRA en base a relevamientos propios.

Por otro lado, se advierte una importante heterogeneidad en las expectativas en relación a las diferentes regiones. Buenos Aires (incluyendo CABA) y Santa Fe aparecen como las regiones más pesimistas, alcanzando el 45% de las empresas con una percepción negativa para los próximos meses. Por otro lado, en la provincia de Córdoba alrededor del 39% de las empresas sostienen una expectativa favorable. En cuanto a Entre Ríos y el resto del país se percibe una mirada dispar, cerca del 30% de los empresarios esperan cambios positivos mientras que alrededor del 37% prevé caídas en su producción.

## > EXPECTATIVAS DE EMPLEO

Considerando las **expectativas de empleo**, también se advierte un freno en las mismas para los próximos tres meses. Casi el 70% de los empresarios prevé que no habrá cambios sustanciales en los próximos tres meses. Además se **observa un aumento del porcentaje de empresarios que espera una caída en la plantilla del personal de su empresa en el corto plazo**.

### EVOLUCIÓN DE LAS EXPECTATIVAS DE EMPLEO (POR % DE EMPRESAS)



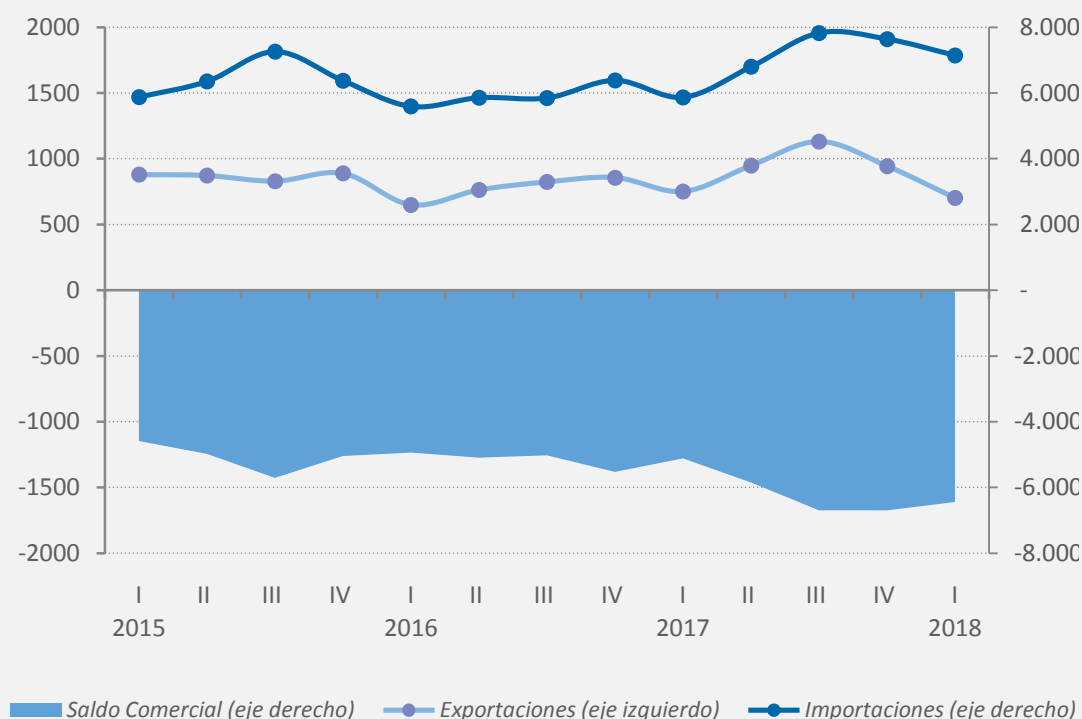
Fuente: Departamento de Estudios Económicos de ADIMRA en base a relevamientos propios.

“Tanto las expectativas de producción como de empleo resultaron más austeras para los próximos tres meses.”

## Comercio Exterior

En el plano externo se verifica una pérdida en el volumen de comercio. Durante el primer trimestre del año las exportaciones metalúrgicas (u\$s 701 millones) disminuyeron -6,6% interanual, mientras que las importaciones (u\$s 2.381 millones) crecieron 21,8%. De esta forma, el sector acumula en el año un déficit comercial de u\$s 6.442 millones, un 25,9% más alto que en el mismo período de 2017.

### SALDO COMERCIAL METALÚRGICO TRIMESTRAL



Fuente: Departamento de Estudios Económicos de ADIMRA en base a relevamientos propios.

### BIENES DE CAPITAL

Por otro lado, en lo que respecta a los bienes de capital, durante los primeros tres meses de 2018, las exportaciones (u\$s 110 millones) disminuyeron -12,8% interanual; mientras que las importaciones (u\$s 1.741 millones) tuvieron un alza de 19,9%, esta manera, el déficit comercial de bienes de capital asciende a u\$s 1.630 millones, un 23,1% más alto que en el primer trimestre de 2017.

(\*) No incluye los rubros Aeronaves y Buques y embarcaciones.

## Anexo metodológico

### > FUENTE DE DATOS

Los datos correspondientes al presente informe provienen de la “Encuesta de Actividad Metalúrgica” realizada por el Departamento de Estudios Económicos de ADIMRA. La encuesta se realiza con periodicidad mensual, mediante un software online.

Los datos extraídos para la sección de Comercio Exterior se obtienen del INDEC estudiando únicamente las posiciones arancelarias correspondientes a productos metalúrgicos.

### > UNIVERSO DE ESTUDIO

El universo de estudio comprende a las empresas del país cuya actividad principal corresponde a la industria metalúrgica. Para los fines prácticos, se considera toda aquella actividad incluida en las divisiones 2730; 28; 29; 31; 33; 342; 343; 35 de la Clasificación Industrial Internacional Uniforme (CIIU, rev3.1).<sup>2</sup>

### > PROCESAMIENTO DE LOS DATOS

Para las tareas de análisis de consistencia entre variables, detección y corrección de errores en el archivo de datos, se elaboran y programan pautas de completitud y de coherencia de los datos.

Los posibles errores e incoherencias detectados son corregidos revisando los registros y los cuestionarios y, en los casos en que las dudas afectaran la clasificación por actividad, se contacta por teléfono nuevamente a los informantes.

### > PROCESAMIENTO DE LOS DATOS

Se construye un factor de ponderación “ $\delta$ ” con el objetivo de asignar a cada respuesta el peso respectivo que tiene en la población objeto de estudio. “ $\delta$ ” se obtiene a partir de la división entre el porcentaje que cada respuesta representa en los datos poblacionales y el porcentaje que representa en la muestra, teniendo en cuenta la incidencia por sector de actividad, región y tamaño de empresa. La distribución del universo de referencia se obtiene a partir de los datos del “Observatorio de empleo y Dinámica Empresarial, MTEySS”.

Previa clasificación de la muestra por rubro, región y tamaño de empresa, se procede a la construcción de “ $\delta$ ”:

El factor de ponderación  $\delta_n$  correspondiente a la empresa  $n$  se obtiene a partir de la suma entre el factor de ponderación por rubro y provincia  $\alpha_{ir}$  más el factor de ponderación por tamaño de empresa  $\alpha_w$ . Siendo  $p_n$  la variación interanual de la empresa  $n$  entre 0 y  $N$ , se obtiene el promedio metalúrgico:

$$P = \frac{\sum_n^N (p_n \cdot \delta_n)}{\sum_n^N \delta_n}$$

<sup>2</sup> **Actividades económicas comprendidas:**

2730- Fundición de metales

28- Fabricación de productos elaborados de metal, excepto maquinaria y equipo

29- Fabricación de maquinaria y equipo n.c.p.

31- Fabricación de maquinaria y aparatos eléctricos n.c.p.

33- Fabricación de instrumentos médicos, ópticos y de precisión y fabricación de relojes

342 - Fabricación de carrocerías para vehículos automotores; fabricación de remolques y semirremolques

343 - Fabricación de partes, piezas y accesorios para vehículos automotores y sus motores

35- Fabricación de otros tipos de equipo de transporte



# ADIMRA

ASOCIACIÓN DE INDUSTRIALES METALÚRGICOS  
DE LA REPÚBLICA ARGENTINA

## INFORME BOLETÍN DE ACTIVIDADES: ESTUDIOS ECONÓMICOS

Equipo de trabajo:

---

***Lic. Carolina Carregal***



[ccarregal@adimra.org.ar](mailto:ccarregal@adimra.org.ar)

---

***Yanina Busquet***



[ybusquet@adimra.org.ar](mailto:ybusquet@adimra.org.ar)

---

**Twitter:** Econ\_ADIMRA